

KÄYTTÖOHJE

FEINWERKBAU FWB2700 PIENOISKIVÄÄRI

Ennen aseiden käyttöä Lue tämä käyttöohje huolellisesti ja säilytä se myöhempää käyttöä varten. Aseesi toimii moitteettomasti vain jos käsittelet sitä oikein ja huollat sitä säännöllisesti.

Uusi FWB2700 pienoiskiväärisii on toimitettu tehdaspakkauksessa, jota voit käyttää jatkossa säilytys- ja kantolaukkuna.

Tämän käyttöohjeen viittaukset ”oikea”, ”vasen”, ”takana” ja ”edessä” tarkoittavat tilanteita, joissa ase on ampujan käsissä ja osoittaa taulua kohti.

Numeroinnit tarkoittavat lähtökohtaisesti vain sillä sivulla olevia kuvia ja viitteitä. Poikkeuksista mainitaan erikseen.

Varmista, että aseessasi käytetään vain aitoja Feinwerkbaun osia. Muiden osien ja varusteiden käyttö kumoaa aseesi takuun.

Korjaus- ja takuuasioissa ota yhteyttä Feinwerkbaun Suomen maahantuojaan:

Nordis Oy
PL5
62101 Lapua
Puh . (06) 431 0111 (vaihde)

Turvallisuusohjeet

Tutustu huolellisesti käyttöohjeisiin ennen kuin ammut aseella.

Käsittele asetta aina kuin se olisi ladattu. Varmistu aina ennen aseiden käsittelyä, edelleen luovuttamista, kuljetusta ja huoltoa, että ase on lataamaton.

Säilytä ase ja patruunat aina erillään toisistaan.

Koske liipaisimeen vain jos aiot ampu.

Älä koskaan käytä voimaa aseiden käsittelyssä, purkamisessa, kokoamisessa tai huollossa. Älä pura asetta enempää kuin tässä ohjeessa on kerrottu.

Varmistu, että patruunat sopivat aseeseen. Älä käytä alkuperältään epämääräisiä tai vanhoja patruunoita.

Käytä aina ammuttaessa silmien ja korvien suojaimeja.

Jos myyt tai muuten luovutat aseiden, varmistu, että tämä ohje seuraa aseiden mukana.

Yleiset ominaisuudet

Feinwerkbau FWB2700 kilpailukäyttöön suunniteltu pienoiskivääri. Pienoiskivääriin on saatavilla erilaisia tukkivaihtoehtoja. Aseesta valmistetaan myös vasenkätistä versiota. Tämän ohjeen kuvissa esiintyvät mallit 2700 ja 2700 Super Match, kumpikin oikeakätisenä versiona.

FWB2700 pienoiskivääri toimitetaan lukko irrotettuna paikoiltaan. Lukon asettamiseksi paikoilleen menetellään seuraavalla tavalla:

Lukonkampea käännetään vastapäivään, kunnes iskurin peräosa on täysin työntynyt ulos lukosta. Vasenkätisessä lukossa kiertosuunta on myötäpäivään. Lukko työnnetään paikoilleen kehykseen ja kampi käännetään alas.

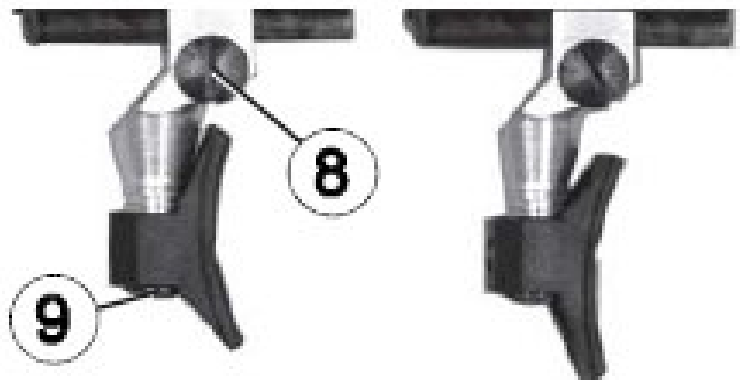
Laukaisukoneiston säätö

Varoitus! Laukaisuvastus on säädetty tehtaalla käyttöturvalliseksi, eikä sen säätäminen käyttäjän työnä ole suositeltavaa.

Liipaisimen paikan säätö.

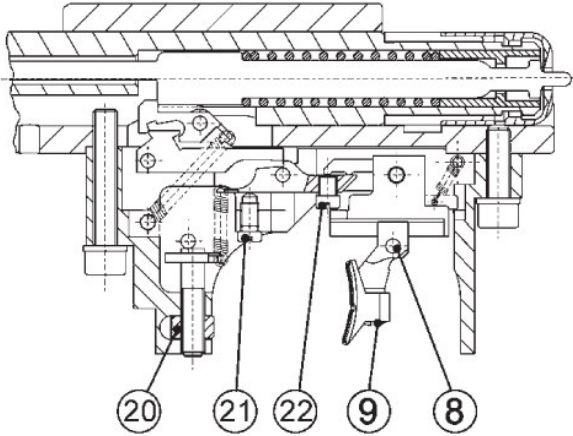
Liipaisinta voidaan säätää monipuolisesti ampujan tarpeiden mukaan. Liipaisimen pohjaosassa on kaksi samansuuntaista kiskoa, joista kumpaankin liipaisin voidaan kiinnittää. Lisäksi sen kulmaa voidaan säätää ja liipaisin voidaan irrottaa ja kääntää, jolloin sen geometria asean rakenteeseen nähden muuttuu.

Löysytä ruuvi 8. Aseta liipaisin haluttuun kiskoon. Liipaisimen paikkaa voidaan siirtää kiskossa. Liipaisin voidaan kiinnittää kiskoon myös toisin päin, jolloin kulma muuttuu. Liipaisimen pääkappale voidaan irrottaa avaamalla ruuvi 9, jolloin liipaisimen pää voidaan irrottaa ja kääntää ympäri ja kiinnittää takaisin paikoilleen. Kiristä ruuvit 8 ja 9.



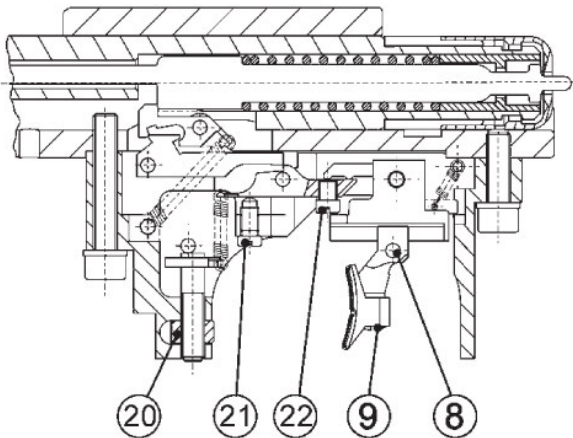
Liipaisimen vastuksen säätö

Kierrä uritettua rengasta 20 vasemmalle jos haluat pienentää laukaisuvastusta ja vastaavasti oikealle, jos haluat lisätä laukaisuvastusta.



Etuvetodon säätö

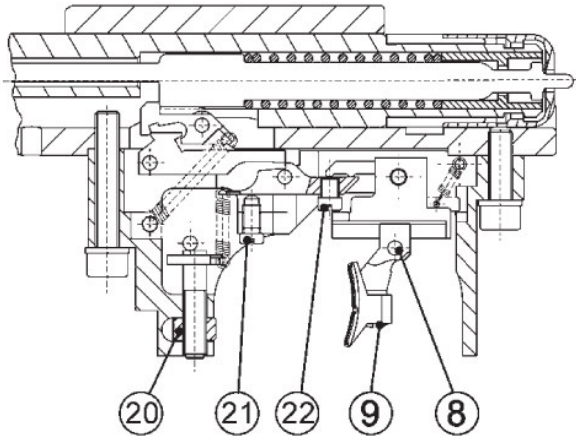
Kierrä ruuvia 21 myötäpäivään, jos haluat lyhentää etuvettoa ja vastaavasti vastapäivään, jos haluat pidentää etuvettoa.



Laukaisuvastuksen säätö

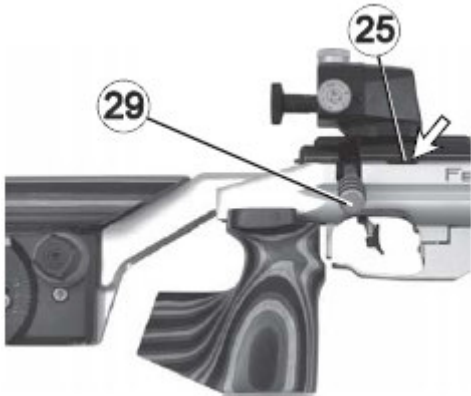
Laukaisuvastus on säädetty huolellisesti tehtaalla. Jos laukaisuvastusta halutaan säätää, säätö toimii seuraavasti: Jos laukaisu on laahaava, käännä ruuvia 22 vasemmalle. Jos laukaisukynnys ei tunnu, käännä ruuvia 22 oikealle.

Laukaisuvastuksen perusasetus voidaan palauttaa seuraavasti: Kierrä ruuvia 22 myötäpäivään ja avaa sitä sitten kunnes virekynsien ristikkyys katoa eli liipaisin ei laukaise enää asetta. Tästä pisteestä käännä ruuvia 22 n. 1/8 kierros auki eli vastapäivään. Tarkista laukaisu ja tee tarvittaessa hienosäätö.



Lataaminen ja ammunta

Mallissa 2700 on erillinen varmistin, kuvassa 25. Varmistimen etuasennossa ase on varmistettu ja taka-asennossa ampumavalmis ja punainen merkkipiste on näkyvissä.



Lataaminen

Nosta lukon kampi ylös, vedä lukko taakse ja aseta patruuna pesään. Työnnä lukko etuasentoonsa ja paina kampi alas. Työnnä varmistin etuasentoonsa. Ase on nyt ladattu ja varmistettu.

Ampuminen

Siirrä varmistin taka-asentoonsa. Ase laukaistaan liipaisinta painamalla.

Lukon irrottaminen

Paina lukon irrotussalppaa 26 ja vedä lukko ulos lukkokehystä takakautta. On suositeltavaa poistaa lukon viritys säilytystä varten. Tämä tapahtuu kääntämällä lukon kampea myötäpäivään, niin pitkälle kuin se kääntyy.



Lukon paikoilleen asentaminen

Työnnä lukko iskupohja edellä kehykseen ja käännä kampi alas. Jos lukko on poistettu vireestä, viritä se ensin uudelleen kääntämällä kampea vastapäivään niin pitkälle kuin se kääntyy. Kun lukko viritetty, iskurin peräkappale työntyy esille lukon peräosasta (ks. kuva).



Aseen kohdistaminen

Ase on kohdistettu huolellisesti tehtaalla, mutta jos uudelleenkohdistamiseen on tarvetta, menetellään seuraavasti:

- Osumapisteen siirtäminen ylöspäin: Käännä korkeussäätönuppia suuntaan H
- Osumapisteen siirtäminen alaspäin: Käännä korkeussäätönuppia suuntaan T
- Osumapisteen siirtäminen vasemmalle: Käännä sivusäätönuppia suuntaan L
- Osumapisteen siirtäminen oikealle: Käännä sivusäätönuppia suuntaan R

Yksi napsu siirtää osumapistettä 50 metrin etäisyydellä n. 2 mm.

Huolto

Ase suositellaan huollettavaksi perusteellisesti n. 1000 laukauksen välein. Tähän huoltoon kuuluu piipun ja patruunapäsän puhdistus sekä mekanismin puhdistus.

Käytä huoltoon hyvälaatuista puhdistussarjaa, pehmeää kangasta ja hyvälaatuista, happo- ja kloorivapaata aseöljyä. Suosittelemme säilytyksessä käytettäväksi Feinwerkbaun erikoisrasvaa (no. 1750.010.3). Älä käytä metalliesineitä tai vettä aseiden puhdistuksessa.

Jos huolto edellyttää aseiden purkamista menetellään seuraavasti:

Tukin irrottaminen lukkopiipusta (ylin ja toiseksi ylin kuva sivulta 45)

Avaa kädensijan ruuvit B ja C ja irrota kädensija aseesta tai vaihtoehtoisesti avaa ruuvi E ja irrota kädensija pohjaosineen aseesta. Tämän jälkeen avaa ruuvit A ja irrota tukki lukkopiipusta.

Kokoonpano tapahtuu käänteisessä järjestyksessä.

Lukon purkaminen

Irrota lukko aseesta. Poista sen viritys. Tämän jälkeen paina peräkappaletta 27 sisäänpäin ja käännä sitä, jolloin voit irrottaa sen muusta lukosta. Irrota lukitustappi 28 ja poista kampiosa. Iskuri jousineen voidaan nyt irrottaa lukosta.

Kokoaminen tapahtuu käänteisessä järjestyksessä.

