

D 99



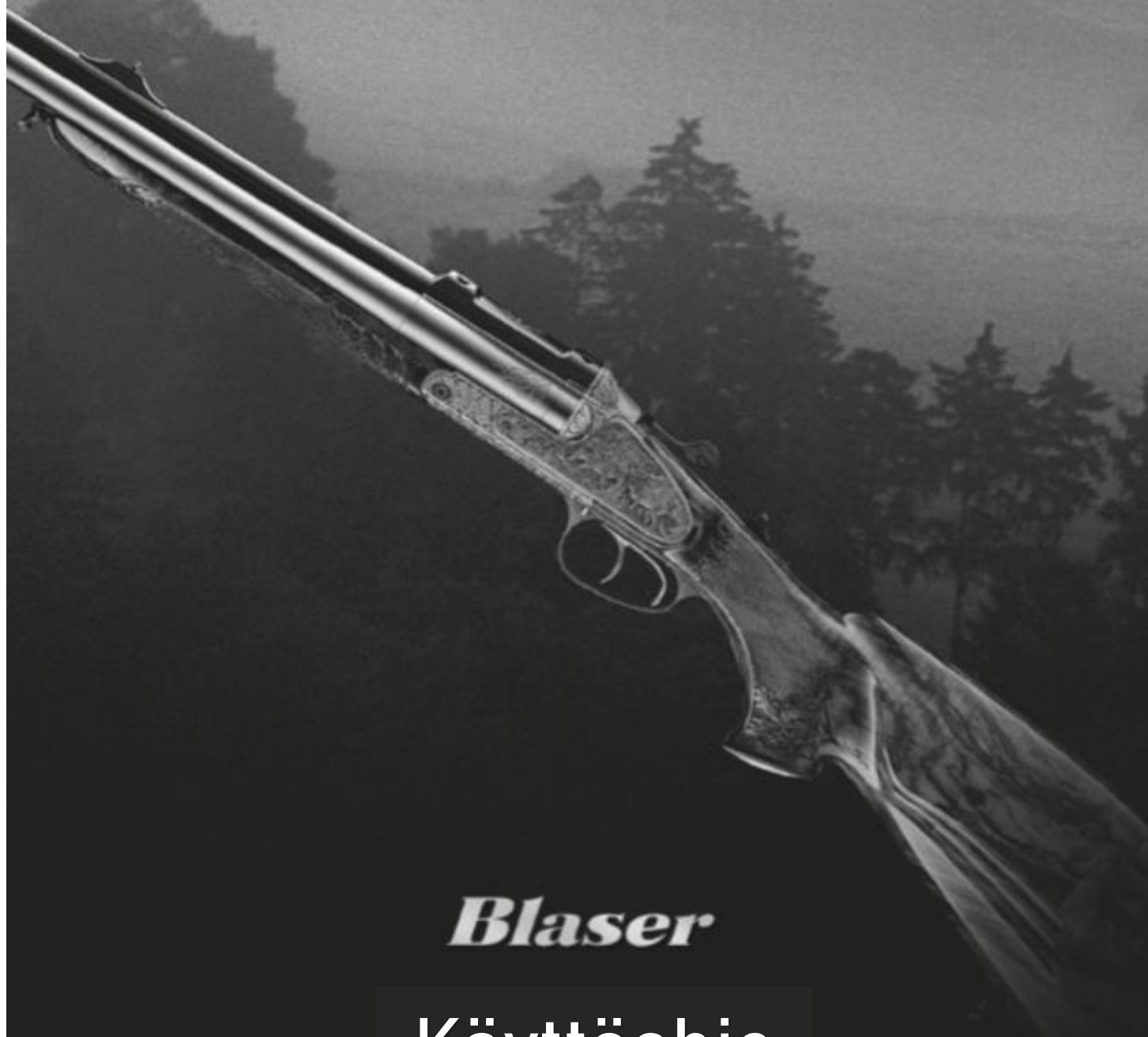
D 99



D 99 Duo

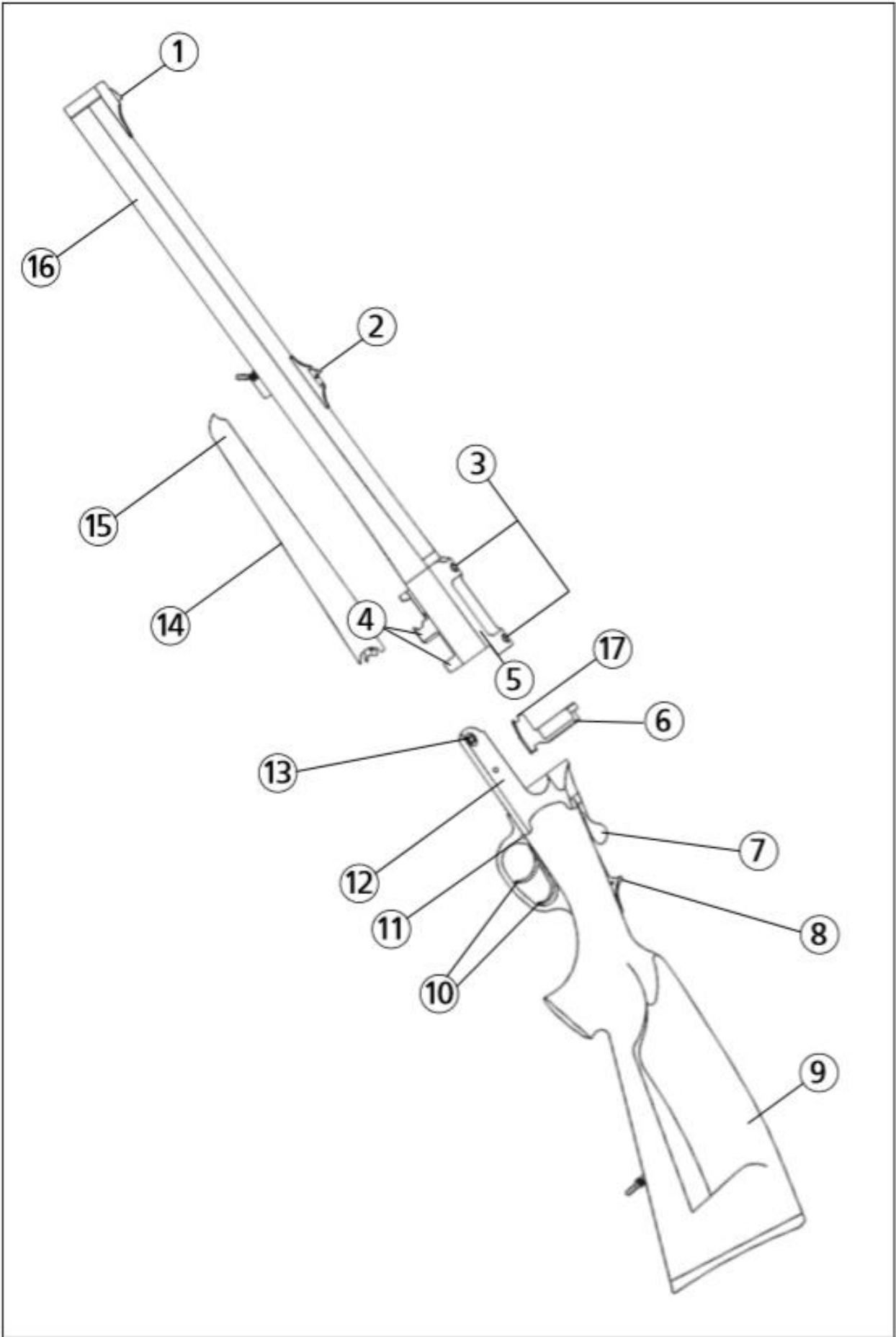


D 99 Trio



Blaser

Käyttöohje



Osien kuvaus

1	Etutähtäin	9	Perä
2	Takatähtäin	10	Liipaisimet
3	Tähtäinjalustan kiinnityspaikka	11	Iskupohjan vapautussalpa
4	Sulkukorokkeet	12	Baskyyli
5	Malli- ja kaliberimerkintä	13	Saranatappi
6	Iskupohja	14	Etutukin salpa
7	Piippujen avaussalpa	15	Etutukki
8	Viritysluisti	16	Piiput
		17	Iskupohjan nokka

Sisällysluettelo

Osien kuvaus

Yleiset turvallisuusohjeet

1. Aseen kokoaminen
2. Aseen purkaminen
3. Piippuparin avaaminen ja sulkeminen
4. Varmistaminen
5. Aseen lataaminen
6. Ampuminen
7. Aseen tyhjentäminen
8. Avotähtäimet
9. Tähtäimen asentaminen
10. Laukku
11. Huolto

Yleiset turvallisuusohjeet

Uuden Blaser D 99 drillinkisi ominaisuudet poikkeavat muista kolmipiippuisista aseista. Kehittyneet turvallisuusmekanismit eivät kuitenkaan poista turvallisen aseiden käsittelyn tarvetta.

Mallimerkintä D 99/D 99 Duo tai D 99 Trio on merkitty piippuparin vasemmalle puolelle.

HUOM!

Tutustu näihin ohjeisiin huolellisesti ennen kuin käsittelet asetta. Jos lainaat tai luovutat aseiden toiselle henkilölle, huolehdi siitä, että ohjeet seuraavat mukana. Pyydä tarvittaessa asiantuntevalta Blaser-myyjältä perehdytystä aseiden ominaisuuksiin ja käyttöön.

Turvallinen aseiden käsittely

- Älä koskaan luovuta asetta ja ampumatarvikkeita henkilölle, jolla ei ole niiden hallussapitoon oikeutta.
- Säilytä aseet ja ampumatarvikkeet erillään ja asiattomien ulottumattomissa.
- Kuljeta ja säilytä asetta lain mukaisesti.
- Perehdy aseiden toimintaan ennen ammuntaa ja metsästystä.
- Suhtaudu kaikkiin ampuma-aseisiin niin kuin ne olisivat ladattuja ja käsittele asetta niin. Taita ase auki, että osoitat sen olevan lataamaton.
- Käsitellessäsi asetta, huolehdi, että se osoittaa aina turvalliseen suuntaan, ei ihmisiin tai omaisuuteen.
- Ennen lataamista varmista, että piipussa tai patruunapesässä ei ole öljyä tai muuta vierasta ainetta. Vesi, lumi tai hiekka piipussa vaurioittaa ammuttaessa asetta ja voi johtaa ampujan ja muiden henkilöiden loukkaantumiseen.
- Käytä vain CIP:n vaatimusten mukaan valmistettuja patruunoita. Jokainen

Blaserin valmistama ase on testattu CIP:n määräysten mukaisesti +30% ylipainepatruunoilla.

- Älä säilytä asetta ladattuna, lataa se vain välittömästi ennen käyttöä.
- Poista varmistin vasta, kun aiot ampua.
- Käyttäessäsi viritysluidia suuntaa ase aina turvalliseen suuntaan.
- Varmista alue, jolla ammut.
- Suuntaa aseesi vain kohteeseen, jonka olet varmasti tunnistanut.
- Laita sormi liipaisimelle vasta, kun aiot ampua.
- Huolehdi siitä, että ammuttu luoti pysähtyy turvallisesti.
- Jos patruuna ei laukea, odota ainakin 60 sekuntia ennen kuin poistat sen aseesta.
- Käytä aina kuulosuojaimia ampuessasi.

Tyhjennä aseesi aina

- Kun ylität esteitä.
- Kun nouset tai laskeudut jahtitornista.
- Kun menet sisälle rakennuksen.
- Kun nouset ajoneuvoon.
- Ja myös silloin kun lasket aseiden käsistäsi edes väliaikaisesti.

1. Aseen kokoaminen

1.1. Piippujen asentaminen

Piippujen asentaminen on mahdollista vain, kun ase on irrotettu.

- Aseta piiput niin, että piippujen etummainen, koukkumainen sulkukoro ke nojaa baskyylin saranatappiin. Tiukasta sovitteesta johtuen piippujen asentaminen paikoilleen vaatii huolellisuutta.
- Tartu piipuihin saranan kohdalta yhdellä ja peräosaan toisella kädellä. Kun sarana on paikoillaan oikeassa asennossa, käännä piiput kiinni.
- Älä käännä avausalppaa.

Huom!

Baskyyliin kiinnitetty iskupohja täytyy olla oikeassa asennossa, hieman eteenpäin kallistettuna. Jos iskupohja on pystyasennossa piippuja ei voi asentaa paikoilleen. Tässä tapauksessa käännä piippujen lukitusvipua oikealle, jolloin iskupohja palautuu eteenpäin nojaavaan asentonsa

Piippujen asentaminen vaatii perehtymistä ja piippujen oikeaa asentoa, joten älä käytä voimaa. Suosittelemme, että pyydät asiantuntevaa Blaser-kauppiastasi perehdyttämään sinua aseiden kokoamiseen.

1.2. Etutukin kiinnittäminen

- Paina etutukin takapäätä baskyylin saranapulttia vasten ja käännä etutukki piippuja vasten niin, että se pysähtyy alapiippuja vasten.
- Parhaiten tämä onnistuu niin, että käännät samalla sormella lukitussalppaa auki, kun painat etutukin piippuja vasten.
- Etutukin paikoilleen asettuessa salpa lähtee sulkeutumaan.
- Paina salpa kiinni kokonaan. Ase on nyt koottu.

2. Aseen purkaminen

Huom!

Varmista, että ase on lataamaton. Katso kohta 7.1.

2.1. Etutukin irrottaminen

- Tue ase perä vartaloasi vasten.
- Käännä etutukin lukitussalpa auki.
- Käännä etutukki irti piipuista ja nosta se irti saranasta.

2.2. Piippujen irrottaminen

- Paina piippujen lukitusvipua oikealle.
- Käännä piippuja kokonaan auki niin, että sarana koukku erkaantuu saranatapista.

2.3. Iskupohjan irrottaminen

Tämä on tarpeellista vain, jos ase halutaan puhdistaa perusteellisesti tai jos asetta halutaan säilyttää niin, että asiattomat henkilöt eivät pääse käyttämään sitä.

- Paina liipaisinkaaren etupäässä, sen vasemmalla puolella olevaa iskupohjan lukitussalpa. Paina salpa pohjaan.
- Käännä samalla piippujen lukitusvipua oikealle, kunnes lukituskappale irtoaa.
- Sulkukappale liikaa eteenpäin ja se voidaan nyt poistaa baskyylistä etukautta.

2.4. Iskupohjan asentaminen

- Aseta iskupohja kapeampi pää edellä baskyylin pohjassa olevaan uraansa niin, että sen nokka (kuvassa osa 17) nojaa uran päässä olevaan akseliin ja kallista sitä sitten taaksepäin.

- Paina iskupohjan lukitussalpa (kuvassa osa 11) pohjaan, nyt piipun avausvipu voidaan kääntää täysin oikealle ja iskupohja kytkeä takaisin paikoilleen.
- Paina sulkukappaleen takaosa baskyyliä vasten ja vapauta avausvipu.

Huom!

Jos olet kääntänyt iskupohjan kokonaan taakse pystyasentoonsa, jossa se lukkiutuu, käännä avausvipua oikealle (painamatta lukitussalpa, kuvassa numero 11) ja anna iskupohjan palata takaisin asentoonsa, jossa se nojaa hieman eteenpäin.

3. Piippujen avaaminen ja sulkeminen

3.1. Piippujen avaaminen

- Paina lukitussalpa oikealle ja pidä se painettuna pohjaan.
- Tällöin piippujen lukitus aukeaa.
- Piiput voidaan taittaa auki.

3.2. Piippujen sulkeminen

- Älä koske piippujen avaussalpaan.
- Pidä piiput paikoillaan suunnattuna turvalliseen suuntaan ja nosta perä ylös. Piiput sulkeutuvat ja piippu kytkeytyy lukitukseen.
- Varmista, että avaussalpa on kääntynyt oikeaan asentonsa painamalla sitä kevyesti vasemmalle. Jos avaussalpa ei ole oikeassa asennossa ase ei virity.
- Uusissa aseissa avaussalvan painaminen oikeaan asentoon voi vaatia jonkin verran voimaa. Tämä johtuu uuden aseiden sovitusten tiukkuudesta.

Huom!

Jotta piiput voidaan sulkea, iskupohjan tulee olla oikeassa asennossaan. Jos sulkukappale on pystyssä piippuja ei voi sulkea. Työnnä se tällöin nojaamaan eteenpäin käsin.

4. Varmistin

Blaser 99 Drillingin varmistin perustuu virittämättömiin iskujousiin. Virityslaitteen avulla ne viritetään vasta hetki ennen laukausta.

Huom!

Blaser 99 Drillingissä on kaksi iskuvasaraa, jotka virittyvät samanaikaisesti. Kun viritysluisti työnnetään eteen, molemmat iskuvasarat virittyvät.

4.1 Viritys

Työnnä viritysluistia eteenpäin niin, että se lukittuu etuasentoonsa. Kun viritysluisti on etuasennossa, laukaisukoneisto on viritetty.

4.2 Varmistaminen

Paina viritysluistin takapäätä, jolloin viritysluisti vapautuu ja anna sen liukua taakse. Harjoittelemalla voit tehdä tämän liikkeen äänettömästi.

Kun viritysluisti on takana, ase on varmistettu, piiput on lukittu ja iskuvasarat ovat pois vireestä.

Huom!

Älä missään tapauksessa koske liipaisimeen, kun siirrät viritysluistia. Ase laukeaa, jos se on ladattu.

Huom!

Kun avaat piiput painamalla avausvipua oikealle, viritysluisti siirtyy taakse "varmistettu" asentoon automaattisesti.

5. Aseen lataaminen

5.1. Aseen lataaminen

- Poista öljy piipuista ja patruunapesästä ja tarkista että niissä ei ole muutakaan vierasta materiaalia.
- Varmista, että käyttämäsi patruunat vastaavat aseenn kaliberia.
- Laita patruunat piippuihin.
- Sulje piiput.

6. Ammunta

6.1. Ammunta

- Viritä ase työntämällä viritysluisti eteen.
- Tähtää maalia ja ammu.
- Alapiippujen ammunta: Paina piipunvalitsin avaussalvan vierestä alas. Tällöin etumainen liipaisin laukaisee oikeanpuolisen piipun ja takimmainen liipaisin laukaisee vasemmanpuolisen piipun.
- Yläpiipun ja vasemman alapiipun ammunta: Nosta piipunvalitsin liipaisinkaaren oikealta puolelta ylös (punainen täplä tulee näkyviin). Nyt etumainen liipaisin laukaisee yläpiipun ja takimmainen liipaisin vasemman puolisen alapiipun.

Huom!

Kun yksi laukaus on ammuttu, toinen iskuvasara pysyy viritettynä. Jos et aio ampua toista laukausta heti, laske iskuvasara vireestä, jos lasket aseenn käsistäsi. Muista, että ensimmäisen laukauksen jälkeen aseessa on patruuna piipussa.

Huom!

Kun yksi tai kaksi laukausta on ammuttu, viritysluisti pysyy etuasennossa. Kun avausvipu käännetään oikealle, viritysluisti palautuu takaisin alas, varmistettu asentoon.

Huom!

Blaserin Drillingit on varustettu etuvedottomilla liipaisimilla. Laukaisuvastusta voidaan säätää vain tehtaalla.

7. Aseen tyhjentäminen

7.1. Aseen tyhjentäminen

- Taita ase auki.
- Kun piiput on avattu, ulostyöntäjä nostaa hylsyt tai patruunat ulos, jolloin ne voidaan poimia käsin pois.
- Jos ase ampuu vasemmalle, löysää vasenta ruuvia ja kiristä oikeanpuolista.
- Jos ase ampuu oikealle, löysää oikeaa ja kiristä vasemmanpuolista.

8. Avotähtäimet

Aseen peruskohdistus on tehty tehtaalla, mutta tarkempi kohdistus on tehtävä kunkin käyttäjän toimesta aseesta käytettävällä ampumatarvikkeella. Kohdistus voidaan tehdä sekä etu- että takatähtäintä säätämällä.

8.1. Etutähtäimen korkeussäätö

- Aseta 0.9 mm kuusiokoloavain tähtäimessä olevaan säätöruuviin.

Säätö toimii niin, että:

- Jos ase ampuu alas, käännä ruuvia oikealle.
- Jos ase ampuu ylös, käännä ruuvia vasemmalle.

8.2. Takatähtäimen sivuttaissäätö

Takatähtäimessä on kaksi käännettävä hahlolevyä.

- Kun takatähtäin on käännetty eteenpäin kapeampi hahlo on esillä.
- Kun takatähtäin on käännetty taaksepäin, avarampi ajojahti käyttöön tarkoitettu hahlo on esillä.
- Tähtäimen jalustassa on kaksi vastakkaista säätöruuvia.

9. Optisen tähtäimen asentaminen

Blaser D99:ään voidaan kiinnittää Blaserin alkuperäinen pikakiinnitysjalusta (DBP). Ennen jalustan asennusta oletamme, että tähtäin on kiinnitetty jalustaan oikein.

Huom!

Varmista, että silmän etäisyys ampuma-asennossa on oikea. Liian lyhyt silmänetäisyys aiheuttaa loukkaantumisen varsinkin tehokkailla kalibereilla ammuttaessa.

9.1. Tähtäimen kiinnittäminen

- Avaa jalustan lukitusvipujen varmistinvivut ja käännä lukitusvivut eteen-/ylöspäin.
- Tartu aseeseen vasemmalla kädellä ja tue perä vartaloasi vasten.
- Tartu tähtäimeen oikealla kädellä jalustan kohdilta niin, että tavoitat etummaisena lukitusvivun peukalollasi.
- Aseta jalustan pyöreät nastat piipun oikealla sivulla oleviin vastaaviin koloihin. Kallista tähtäin vasemmalle aseeseen päälle.
- Käännä lukitusvivut alas, kunnes ne pysähtyvät. Jos tämä on liian helppoa tai vaatii liikaa voimaa, jalustaa täytyy säätää. Säätö on parasta teettää asiantuntevalla Blaser kauppialla.
- Käännä varmistinvivut kiinni.

Huolehdi siitä, että jalustan kiinnityspinnat ovat puhtaat ja öljyttömät.

9.2. Tähtäimen irrottaminen

- Tartu aseeseen vasemmalla kädellä ja tue perä vartaloasi vasten.
- Avaa lukitusvipujen varmistinvivut.
- Käännä ensin takimmainen lukitusvipu auki työntämällä sitä ylöspäin.
- Tartu oikealla kädellä tähtäimeen.
- Avaa sitten etummainen vipu.
- Kallista tähtäintä oikealle ja nosta se irti aseesta.

10. Kuljetuslaukku

Kuljetusta varten on saatavilla asetta varten valmistettu ABS-muovinen kuljetuslaatikko, jossa on kolme lukkoa.

Kiväärilaukku A

Tarkoitettu Blaserin kertalaukauskivääreille ja Blaserin pulttilukkokivääreille piippu irrotettuna optiikan kanssa. Ulkomitat (Pituus x leveys x korkeus) 70x26x9 cm

Kiväärilaukku C.

Tarkoitettu Blaserin kertalaukauskivääreille ja Blaserin pulttilukkokivääreille. Erillinen tila varapiipulle ja tähtäimelle. Ulkomitat (Pituus x leveys x korkeus) 78x35x9 cm

11. Huolto ja puhdistus

Käytä asean huoltoon vain siihen tarkoitukseen tarkoitettuja tuotteita.

Piippu:

Öljyä piipun sisä- ja ulkopinta sopivalla hyvälaatuisella aseöljyllä ennen pitkäaikaista säilytystä ja sen jälkeen asetta on käytetty kosteissa olosuhteissa. Ennen ammuntaa piippu ja patruunapesä tulee kuitenkin puhdistaa huolellisesti öljystä. Piipun puhdistukseen vaippa-aineesta tulee käyttää tarkoitukseen sopivia aineita.

Huom!

Puhdistuskemikaaleja käyttäessäsi, seuraa valmistajan ohjeita ja varoituksia.

Metalliosat:

Pidä kaikki metalliosat kevyesti öljyttynä. Puuosien hoitoaineita ei ole tarkoitettu aseiden metalliosille.

Tukki:

Kaikki Blaserin valmistamat puutukit ovat öljyntyjä. Suosittelemme puuosien kiillottamista säännöllisesti käyttäen siihen tarkoitettuja aineita.

Aseöljyä ei tule käyttää tukkien huoltoon.

Optiikka:

Seuraa valmistajan ohjeita.

Huom!

Huolehdi siitä, että öljyä ja rasvaa ei päädy lukkolaitteeseen eikä liipaisinkoneistoon. Tietyissä olosuhteissa öljy ja rasva voivat kovettua ja aiheuttaa toimintahäiriöitä. Suosittelemme, että tarkastutat aseesi ennen metsästyskauden alkua asiantuntevalla aseseppällä tai Blaser-kauppiaalla.

